

Sportovní management 1

6. hodina

15. 4. 2024

Mgr. Tereza Viplerová

Právní rámec
sportovních organizací,
financování, RSC

Právní rámec sportovních organizací

V českém prostředí

Obsah

- I. Právní úprava sportovních organizací
- II. Právní úprava spolků
- III. Založení a vznik spolku
- IV. Stanovy spolku
- V. Členství ve spolku
- VI. Organizace spolku
- VII. Pobočný spolek
- VIII. Zrušení spolku, likvidace spolku



I. Právní úprava sportovních organizací

Hlavní právní formy sportovních organizací v ČR

- **spolky** (sportovní svazy, ČOV, ČUS, kluby)
- obchodní společnosti – a.s., s.r.o. (profesionální kluby)
- spolek + obchodní společnost
 - ČOV + Česká olympijská a.s. + Olympic Festival s.r.o.
 - Český atletický svaz + Česká atletika s.r.o.

SPOLKY

- čl. 20 Listiny základních práv a svobod: „Právo svobodně se sdružovat je zaručeno. Každý má právo spolu s jinými se sdružovat ve spolcích, společnostech a jiných sdruženích.“
- zákon č. 89/2012 Sb., **občanský zákoník (OZ)**

II. Právní úprava spolků



§ 214 - § 302 OZ



převážně dispozitivní charakter úpravy



spolek = **právnícká osoba** -
korporace dle OZ:

obecná ustanovení o právnických osobách

• § 15-22, § 118-209 OZ

obecná ustanovení o korporacích

• § 210-213 OZ



minulost a inspirace: zákon o sdružování občanů (ZSO)



OZ: detailnější úprava mnoha
institutů

např. fúze spolků, rozdělení, likvidace,
orgány atd.

II. Právní úprava spolků

ZÁKLADNÍ ZNAKY SPOLKŮ

- alespoň **tři osoby**
- **společný zájem**
- spolek jako **samosprávný a dobrovolný svazek členů**
- **osobní povaha** členství ve spolku
- členský příspěvek – **stanovy spolku**

II. Právní úprava spolků

- **hlavní činnost** spolku:
 - **uspokojování a ochrana zájmů**, k jejichž naplňování je spolek založen
- **vedlejší činnost** spolku:
 - může být **podnikání**: podpora hlavní činnosti spolku nebo hospodárného využívání spolkového majetku
 - **zisk**: pouze pro spolkovou činnost, včetně správy spolku
 - členové spolku neručí za jeho dluhy, majetek je ve vlastnictví spolku

III. Založení a vznik spolku

- dvě fáze:
 - 1) založení – přijetí **stanov**, usnesení ustavující schůze
 - 2) vznik **zápisem do veřejného = spolkového rejstříku**
- agenda spolků: rejstříkové soudy
 - místně příslušný krajský soud dle sídla spolku (dříve MV)
- zákon č. 304/2013 Sb., o veřejných rejstřících právnických a fyzických osob (ZVR)
- osvobození od poplatku za zápis do spolkového rejstříku
 - § 11 zákona č. 549/1991 Sb., o soudních poplatcích

III. Založení a vznik spolku

VZNIK SPOLKU

- zápisem do spolkového rejstříku
- návrh na zápis spolku = interaktivní formulář <https://or.justice.cz/ias/ui/podani>
- písemné nebo elektronické podání (ověřené podpisy)

• přílohy:

souhlas s
umístěním sídla

souhlas a čestné
prohlášení členů
statutárního
orgánu

zápis z ustavující
členské schůze

stanovy

živnostenské
oprávnění k
předmětu vedlejší
výdělečné činnosti

IV. Stanovy spolku

- povinné náležitosti stanov:
 - **název a sídlo spolku** (stačí uvedení obce)
 - § 132-137, § 214-216 OZ
 - **účel spolku**
 - **práva a povinnosti členů vůči spolku**, popřípadě určení způsobu, jak jim budou práva a povinnosti vznikat (např. § 220 a § 236 OZ)
 - **statutární orgán** - § 151-165, § 243-244 OZ
- záležitosti neupravené stanovami = OZ
- prosté podpisy všech zakladatelů
- první členové statutárního orgánu
- dostupné v sídle spolku

V. Členství ve spolku

DRUHY ČLENSTVÍ

- základní X jiné
- pokud stanovy určí, že členství je různého druhu, vymezí zároveň práva a povinnosti spojené s jednotlivými druhy členství

PRÁVA ČLENŮ SPOLKU

- podílet se na činnosti spolku
- volit a být volen do orgánů spolku
- právo na informace

POVINNOSTI ČLENŮ SPOLKU

- dodržovat stanovy a další vnitřní předpisy spolku
- platit členské příspěvky

V. Členství ve spolku

VZNIK ČLENSTVÍ

- založením spolku
- přijetím za člena (nebo jiným způsobem určeným stanovami)
 - rozhoduje nejvyšší orgán spolku (dispozitivně)

ZÁNİK ČLENSTVÍ

- vystoupením, vyloučením nebo dalšími způsoby (stanovy, OZ)
- vyloučení pro nezaplacení členského poplatku ani po upozornění a v dodatečné lhůtě
- vyloučení pro závažné porušení povinností plynoucí z členství

V. Členství ve spolku

SEZNAM ČLENŮ

- § 236 OZ
- neexistuje zákonná povinnost seznam vést
 - vyžadováno např. poskytovateli dotací
- pokud je seznam veden, stanovy musí upravit zejména:
 - zápisy do a výmazy ze seznamu
 - zpřístupnění seznamu
 - spolek vyhotovuje na žádost člena potvrzení s výpisem ze seznamu členů
 - uveřejnění pouze se souhlasem všech členů

VI. Organizace spolku

- povinné orgány spolku:
 - **statutární orgán** (kolektivní x individuální)
 - **nejvyšší orgán** (členská schůze)
 - § 247 odst. 2 OZ – možnost, že statutární orgán je zároveň nejvyšším orgánem
- fakultativní orgány – **kontrolní komise, rozhodčí komise, další orgány** určené stanovami
- libovolné názvy orgánů (ne klamný dojem o jejich povaze)
- libovolné funkční období členů orgánu dle stanov (jinak 5 let)

VI. Organizace spolku

- **člen orgánu spolku:** osoba plně svéprávná (§ 30 OZ)
- povinnost **péče řádného hospodáře**
- možnost odstoupení člena voleného orgánu z funkce
 - prohlášení došlé právnické osobě
 - zánik funkce uplynutím 2 měsíců od doručení
- člen - právnická osoba
 - člen statutárního orgánu
 - zmocnění fyzické osoby, která jí bude zastupovat

VI. Organizace spolku

NEJVYŠŠÍ ORGÁN – ČLENSKÁ SCHŮZE

- zasedání alespoň jednou za rok
- usnášeníschopnost – **účast většiny členů spolku**
- rozhodování – **většinou hlasů členů přítomných v době usnášení**
- každý člen = jeden hlas (pokud stanovy neurčí jinak)
- záležitost, která nebyla zařazena na program = lze rozhodnout jen za účasti a pouze se souhlasem všech členů spolku oprávněných o ní hlasovat
- dílčí členská schůze, shromáždění delegátů (zejména pro národní sportovní svazy) – dle stanov

VI. Organizace spolku

STATUTÁRNÍ ORGÁN

- volený, jmenovaný
- člen nikoliv nutně člen spolku
- volí a odvolává nejvyšší orgán spolku (pokud stanovy neurčí jinak)
- možnost rozhodování formou per rollam
 - stanovy – § 158 odst. 2 OZ (Lex Covid)
 - rozhodování i mimo zasedání v písemné formě nebo s využitím technickým prostředků
 - platí i pro členskou schůzi

VI. Organizace spolku

KONTROLNÍ KOMISE (KK)

- nejméně 3 členové
- členy volí a odvolává členská schůze (dispozitivně).
- členství v KK \neq členství ve statutárním orgánu, likvidátor
- působnost a oprávnění KK (§ 263 - § 264 OZ):
 - dohlížení na řádné vedení záležitostí spolku
 - dohlížení na činnost spolku dle stanov a zákona

VI. Organizace spolku

ROZHODČÍ KOMISE

- rozhodování sporných záležitostí náležejících do spolkové samosprávy
- 3 členové, volí a odvolává členská schůze (dispozitivně)
- člen: pouze bezúhonná zletilá a plně svéprávná osoba
 - ne člen statutárního orgánu nebo KK
- zvláštní zákon: zákon č. 216/1994 Sb., o rozhodčím řízení a o výkonu rozhodčích nálezů (ZRŘ)
- sport: disciplinární komise, arbitrážní komise, soutěžní komise, rozhodčí komise

VII. Pobočný spolek

- § 228 - § 231 OZ
- ZSO: organizační složka
- právnická osoba s odvozenou právní osobností
- stanovy – zřízení, rozsah jednání atd.
- důvodová zpráva k OZ
 - „místní organizace“, „základní organizace“, „sekce“
- příklad: Pražský krajský svaz Českého svazu orientačních sportů

VIII. Zrušení a likvidace spolku

- výslovně upraveno pouze zrušení rozhodnutím soudu
- obecná právní úprava PO (§ 168 OZ)
 - právní jednání
 - rozhodnutí orgánu veřejné moci
 - dosažení účelu
 - další zákonem stanovené způsoby
- o dobrovolném zrušení rozhoduje nejvyšší orgán
- soud může zrušit spolek (s likvidací)
 - na návrh osoby, která na tom má oprávněný zájem
 - i bez návrhu
- likvidace spolku – vypořádání dluhů

Hospodaření / financování TJ / SK

V českém prostředí

I. Rozdělení činností na hlavní a vedlejší

- Hlavní
 - Poslání organizace dle stanov (sportovní, tělovýchovná či turistická činnost), ochrana a uspokojování zájmů, pro které byl spolek založen
- Vedlejší
 - Hospodářská činnost – vždy předmětem daně, stejně jako by to byla obchodní společnost (předmětem zdanění jsou vždy i příjmy z reklam a z nájemného)
- Základ daně u TJ / SK lze snížit o 30 % (max. o 1 mil. Kč)
 - V případě, že 30 % snížení činí méně než 300 000 Kč, lze odečíst částku ve výši 300 000 Kč, max. do výše základu daně

I. Rozdělení činností na hlavní a vedlejší

- Hlavní činnost
 - Členské příspěvky – na základě stanov, určuje členská schůze či jiný orgán TJ/SK (jedná se o tzv. vlastní zdroje, jsou od daně osvobozeny, pokud jejich výběr umožňují stanovy spolku)
- Dotace a dary – jedná se o cizí zdroje, které nejsou předmětem daně
 - Dotace – ze státního rozpočtu, územních samospráv, resp. EU
 - Dary – většinou dary firem, někdy se jedná i o individuální dary členů apod.
- Příjmy ze školení sportovního charakteru
- Příjmy za výchovu hráčů
- Příjmy za umístění

I. Rozdělení činností na hlavní a vedlejší

- Obecně
 - V poslední době dochází k navyšování dotací z veřejných zdrojů, zpracování žádostí je však často velice náročné na čas, případně i na vynaložení finančních prostředků (často zpracovávají agentury apod.)
 - Nutné mít předem např. projektovou dokumentaci, štítek energetické náročnosti apod.
 - Výrazně se zpřísňuje i kontrola
 - Nutné mít výroční zprávu spolku – požadovaná součást příloh

II. Dotace – příklad klubu z Prahy 6

- 1. dotace ze státního rozpočtu
 - Od 2020 poskytuje dotace NSA – v souladu se zákonem č. 115/2001 o podpoře sportu
 - Dotace pro TJ/SK z tzv. programu MŮJ KLUB – činnost TJ/SK
 - Podpora činnosti dětí, deadline konec listopadu na podávání žádostí na následující rok
- **MŮJ KLUB** (alokace 1,5 mld. Kč)
 - Rozdělení dle členské základny dětí a mládeže od 3 do 20 let – do rejstříku sportovců je třeba vložit členy s potřebnými údaji (věk a jejich aktivita – dvě kategorie dle věku a účasti na soutěžích)
- Dříve poskytovalo MŠMT (do r. 2017) dotace na provoz a údržbu sportovních zařízení, v letech 2018-2020 tento program nebyl vypsán, nahrazen programem Můj klub, v rámci kterého mohli spolky prostředky použít i na provoz

II. Dotace – příklad klubu z Prahy 6

- Program PROVOZ A ÚDRŽBA (alokace 400 mil. Kč)
 - Dotace může činit max. 50 % celkových nákladů souvisejících s provozem sportovního zařízení, které TJ/SK uvede v žádosti (dle skutečnosti předešlých období, vypočítá se % z celkových požadavků a vypočítá se konkrétní dotace)
 - Z dotace se hradí především energie, údržbové náklady a s tím spojené mzdové náklady

- INVESTIČNÍ DOTACE
 - Zejm. program REGIONY 2022 (pro rok 2022 alokace 240 mil. Kč pro TJ/SK a 220 mil. Kč pro obce, dotace od 1 do 20 mil. Kč, spoluúčast 30 %)
 - V minulých letech žádosti vysoce překračovali vyčleněné prostředky

II. Dotace – příklad klubu z Prahy 6

- Investiční dotace jsou určeny na:
 - Pořízení dlouhodobého majetku – jedná se o hmotný movitý majetek
 - Např. věci, které slouží ke sportovnímu výkonu (lodě, kola), ke sportovní přípravě (trenažery), mobilní zařízení do hal (mantinely, mobilní sportovní plochy), věci k údržbě sportovního zařízení (rolby, sněhová děla) či motorizovaná zařízení (mikrobusy, motocykly atd.)
 - Stavební činnosti – tj. výstavby sportovních zařízení vč. zázemí, technické zhodnocení sportovních zařízení (tj. rekonstrukce, modernizace)

II. Dotace – příklad klubu z Prahy 6

- 2. dotace z Magistrátu hl. m. Prahy
 - Všechny žádosti jsou poměrně dokumentačně náročné, obtížné pro dobrovolné funkcionáře
 - Instalace formuláře žádosti – aplikace Software 602 Form Filler
 - Poté vždy výpisy z obchodního rejstříku a potvrzení o vedení bankovního účtu, jednotlivě další doklady (nyní se všechny předkládají standardně v jednom termínu 31.11.)
- Systémový rozvoj sportu dětí a mládeže
 - Žadatelem je pražský sportovní svaz, příp. národní sportovní svaz (ten ale nesmí být realizátorem, musí už vykonávat činnost alespoň 5 let)
 - Limit 100 tis. – 50 mil. Kč, 0 % spoluúčast
- II. Investice do sportovního zařízení
 - Limit 500 tis. – 15 mil. Kč, 20 % spoluúčast
 - Oprávněný žadatel – spolky, ale i obchodní společnosti, které mají zařízení v nájmu

II. Dotace – příklad klubu z Prahy 6

- III. Provoz sportovních zařízení
 - Limit 50 tis. – 3 mil. Kč, 0 % spoluúčast
 - Náklady na energie, mzdy, údržbu a opravy
 - Oprávněný žadatel – spolky, ale i obchodní společnosti, které mají zařízení v nájmu
- IV. Sportovní akce
 - Limit 50 tis. – 2 mil. Kč, 20 % spoluúčast
 - Žadatel – max. 4 akce, z toho 2 za sportovní odvětví
- V. Sport pro všechny
 - Limit 50 tis. – 1 mil. Kč, 0 % spoluúčast
 - Podpora nesoutěžní dlouhodobé sportovní a tělovýchovné činnosti pro děti, mládež a osoby starší 55 let

II. Dotace – příklad klubu z Prahy 6

- VI. Sportovní činnost handicapovaných
 - Limit 50 tis. – 1 mil. Kč, 0 % spoluúčast
- VII. Stroje a sportovní potřeby
 - Limit 50 – 250 tis. Kč, 20 % spoluúčast
 - Pořízení strojů a zařízení pro úpravu sportovních povrchů a pořízení sportovních potřeb
- Na vše vždy jen jedna žádost od žadatele (vyjma IV. Sportovní akce)

II. Dotace – příklad klubu z Prahy 6

- 3. Dotace z městské části Prahy 6
 - Priorita na programy pro děti a mládež, zaměřené na rezidenty Prahy 6
 - Dle přesně popsané členské základny do 26 let, nutné vypsát počet hodin sportování týdně u všech členů (sportovců, dle jednotlivých oddílů, kolikrát týdně sportují)
 - Přísná kontrola skutečností ze strany Prahy 6 – telefonické ověřování u jednotlivých rodičů
- Podpora programů na jednotlivé konkrétní akce
 - Možnost podat 2 žádosti ročně (jednorázové běhy, akce pro děti, turistické pochody atd.) – preferovány akce tzv. pro širokou veřejnost, podpora projektů pro seniory
- Praha 6
 - Příspěvek pro kluby, které získají investiční dotaci z MŠMT (1/3 spoluúčasti) – snaha o vícezdrojové financování
- Projekt – Aktivní šestka (příspěvek 600 Kč na sportující dítě)

II. Dotace – příklad klubu z Prahy 6

- 4. dotace od jednotlivých pražských sportovních svazů
 - Pražské sportovní svazy mají možnost získat grant od Hl. m. Prahy (zejm. na podporu trenérů, dětí a mládeže – viz. Dotace z Magistrátu – Systémový rozvoj sportu dětí a mládeže)
 - Přidělováno prostřednictvím oddílů v TJ či samostatných klubů, na mládež, např. tenis, fotbal atd.

II. Dotace – příklad klubu z Prahy 6

- 5. dotace z EU (projekt Erasmus +Sport)
 - Program v platnosti na 7 let v období 2021-2027
 - Celkový rozpočet samostatné kapitoly „Sport“ na toto období je téměř 400 mil. EUR, pro rok 2021 to bylo 42 mil. EUR na podporu projektů a neziskových sportovních akcí
 - Prostředky jsou vyčleněny na 2 základní programy a neziskové sportovní akce
 - Partnerství založená na spolupráci (sítě partnerských organizací) – collaborative partnerships (max. 400 tis. EUR) – nejméně 5 organizací z 5 různých zemí, max. počet organizací není určen, ale finanční podpora managementu projektu je omezena na částku rovnající se zapojení 10 organizací
 - Malá partnerství založená na spolupráci – Small collaborative program
 - Max. 60 tis. EUR, nejméně 3 organizace ze 3 různých zemí, nejméně jednou z partnerských organizací by měl být sportovní klub na místní nebo regionální úrovni
 - Neziskové evropské sportovní akce – not for profit European sport events (max 450 tis. EUR)
 - Účastníci z nejméně 10 různých účastnických zemí
- Priority
 - Podpora dobrovolnictví ve sportu
 - Podpora účasti na sportu a pohybové aktivitě
 - Podpora sociálního začleňování a rovné příležitosti ve sportu

III. Členské příspěvky

- V TJ dvojího charakteru (za členství v TJ a pak v jednotlivých oddílech, velká diference mezi sporty v návaznosti na náročnost sportu)
- V SK pouze za členství v klubu
- Členi provozující svůj sport závodně dále hradí příspěvky sportovním svazům

- V TJ – orgán celé jednoty schvaluje příspěvky jednotné pro všechny členy, často nižší pro mládež
- Oddíl – určuje si vlastní příspěvky na chod svého oddílu

IV. Příjmy z vedlejší činnosti

- Především pronájmy – komerční programy sportovišť, pronájmy volných ploch (parkovné), volných místností (nebytové prostory, kanceláře, sklady)
- Provozování ubytovacích či stravovacích zařízení
- Konání kulturních a společenských akcí (plesy, bály atd.)
- Příjmy z reklam

- Tyto příjmy se zdaňují, pouze mají zvýhodnění
 - Základ daně u TJ/SK lze snížit o 30 %, max. o 1 mil. Kč, v případě, že 30 % snížení činí méně než 300 tis. Kč, lze odečíst částku ve výši 300 tis. Kč, max. však do výše základu daně

V. Další informace k činnosti SK/TJ

- Cca do r. 2012 – TJ/SK pravidelný příjem z prostředků a.s. SAZKA (poté částečné dorovnání ze strany státu – často prostřednictvím svazů)
- Odvody z loterií do sportu
 - V letech 2014-2016 příjem od sportovních svazů na činnost mládeže – prostředky získané od loterijních společností, které je zasílaly ČOV na základě tzv. daňových asignací (za toto období cca 1,5 mld. Kč)
 - Od r. 2017 již tyto prostředky loterijní společnosti ČOV nezasílají – změna zákona; jednotlivé svazy tyto prostředky zasílaly TJ/SK na činnost mládeže (v některých případech plošně, v některých vybraným klubům či na svazové činnosti pro mládež)

V. Další informace k činnosti SK/TJ

- Hlavní oblasti nákladů TJ/SK
 - Personální náklady – na trenéry, cvičitele, sekretáře, účetní, údržbáře, správce areálu atd.
 - Náklady na provoz – elektrická energie, plyn, vodné a stočné, teplo, odpady atd.
 - Náklady na údržbu areálu – drobné opravy, nákup materiálu, technické revize atd.
 - Sportovní činnosti – cestovné, startovné, nájemné, sportovní materiál atd.
 - Další provozní náklady – kancelářské potřeby, telekomunikace, web, pojištění atd.
- Rozdíl mezi TJ a SK
 - TJ – tělovýchovná jednota, která sdružuje dva a více oddílů, jedna právní subjektivita, jedno IČ, sdružuje často tradiční sporty, výhoda (účetnictví pro více oddílů, společné vedení, správa majetku)
 - SK – jednooborový spolek, pouze jeden sport, se samostatnou právní subjektivitou, často se jedná o sporty s menší tradicí (snowboard, bojová umění atd.) daná svým charakterem – např. lyžařské, jachtařské, jezdecké kluby atd.
- Zkratka TJ – může znamenat tělovýchovná jednota, ale také tělocvičná jednota (ta je členem ČOS)

Financování sportu

V českém prostředí

Dotace ze státního rozpočtu – NSA

- Konkrétní příklad z rok 2022
- 1) výzva Podpora sportovních svazů
- 2) výzva Podpora významných sportovních akcí
- 3) výzva MŮJ KLUB
- 4) výzva Provoz a údržba

1. Výzva Podpora sportovních svazů

- Alokace: 2 738 000 000 Kč
- Oprávněný žadatel: sportovní organizace splňující podmínky:
 - Právní forma je spolek, hlavní činnost je v oblasti sportu, působnost je celostátní
 - Funguje alespoň 5 let, je sportovním svazem
- Věcné zaměření výzvy
 - A. Zabezpečení státní sportovní reprezentace ČR
 - B. Zabezpečení výchovy sportovně talentované mládeže věkové kategorie 6-23 let
 - C. Zabezpečení sportovní, tělovýchovné, organizační a servisní funkce sportovního svazu

2. Výzva Podpora významných sportovních akcí

- Alokace: 173 000 000 Kč
- Oprávněný žadatel: sportovní organizace splňující podmínky:
 - Právní forma je spolek, hlavní činnost je v oblasti sportu, kterou provozuje min. 2 roky
 - Je oficiálním pořadatelem VSA nebo spolupořadatelem (zodpovědný za její organizaci a finanční vypořádání, vyúčtování)
- Věcné zaměření výzvy
 - Akce mezinárodního charakteru odehrávající se na území ČR
 - VSA pro kategorie od 12 let výše, není zaměřena na VSA výhradně pro kategorie veteránů
 - VSA – 2 kategorie:
 - 1) VSA mimořádné důležitosti – podmiňuje ji mezinárodní organizace (přiděluje ji), souhlas vlády (např. v roce 2022 MS ve veslování, ME v basketbalu a ME v baseballu)
 - 2) VSA jednorázové nebo dílčí sportovní soutěže – rozpočet nad 10 mil. Kč včetně

3. Výzva MŮJ KLUB

- Alokace: 1 565 000 000 Kč, vyhlášeno ve 2 kolech
- Oprávněný žadatel: sportovní organizace splňující podmínky:
 - Právní forma je spolek, hlavní činnost je v oblasti sportu, kterou provozuje min. 2 roky
 - Žadatelem je SK nebo TJ (tělovýchovná či tělocvičná), má stanovenou minimální výši příspěvku hrazeného evidovanými sportovci 100 Kč na osobu na rok
- Účel Výzvy
 - Podpora sportovních aktivit dětí a mládeže ve věku od 3 do 23 let
 - Zabezpečení sportovní, tělovýchovné a organizační funkce spolku, dle registrovaných stanov, se zaměřením na děti a mládež ve věku do 23 let

3. Výzva MŮJ KLUB

- Výpočet dotace
 - Na základě rozsahu sportovní aktivity dětí a mládeže ve věku od 3 do 20 let (příloha žádosti), kategorie:
 - Kategorie 1 – sportovci 3-20 let s předpokládanou účastí min. 1x týdně na tréninkové jednotce bez nutnosti účasti na závodech
 - Kategorie 2 – sportovci 6-20 let a předpokládanou účastí min. 2x týdně na TJ, zároveň se účastnili min. 6 soutěžních dnů za 36 předchozích měsíců

4. Výzva Provoz a údržba

- Alokace: 385 000 00 Kč
- Oprávněný žadatel: sportovní organizace splňující podmínky:
 - Právní forma je spolek, pobočný spolek, ústav, o.p.s., účelové zařízení registrovaných církví a náboženských společností, nadace a nadační fond
 - Nemohou žádat obchodní společnosti (a.s., s.r.o.), příspěvkové organizace obcí či krajů a jiné právní formy než výše uvedené
 - Předmětem činnosti je oblast sportu či turistiky, provozuje sportovní zařízení (buď ve vlastnictví nebo v nájmu, výpůjčce, pachtu, kde druhou smluvní stranou je státní subjekt)
- Účel Výzvy
 - Provozování a udržování sportovních zařízení, udržování technických prostředků, strojů a zařízení
 - Celoroční provoz zařízení, ne jen jednorázově či příležitostně

Další podpora NSA

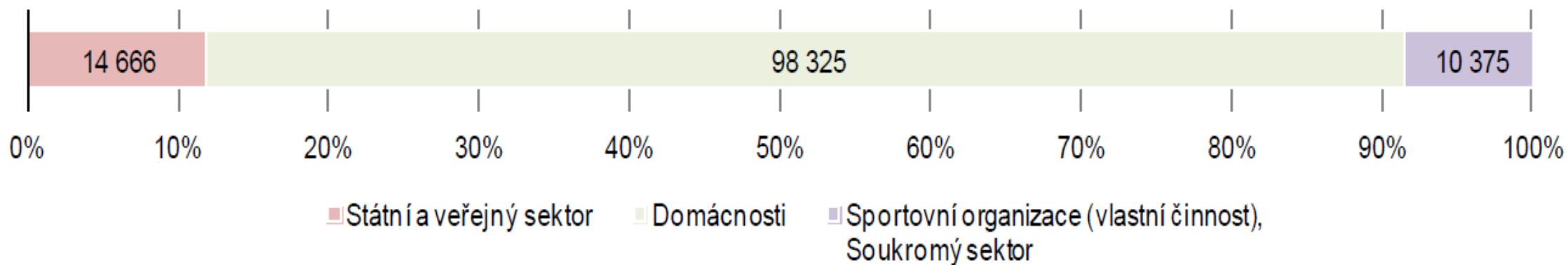
- Výzvy pro zdravotně postižené sportovce:
 - Podpora reprezentace
 - Podpora významných sportovních akcí
 - Podpora TJ a SK ZPS
 - Podpora spolků s celorepublikovou působností
- Výzva pro zastřešující organizace – ČUS, Sdružení sportovních svazů
- Výzva pro olympijské a paralympijské hnutí – ČOV, ČOP
- Výzva pro univerzitní sport – ČAUS, ČAATS
- Výzva Pohyb a zdraví – ČOS, ASPV, KČT, Orel, ATJSK
- Dále jsou investiční dotace – rozděleny do 5 programů pro období 2021-2024 (dle typu určení, tedy stavební investice či investice do movitého majetku) – celkem na toto období je vyčleněno téměř 10 mld. Kč

SPORT a ekonomika České republiky

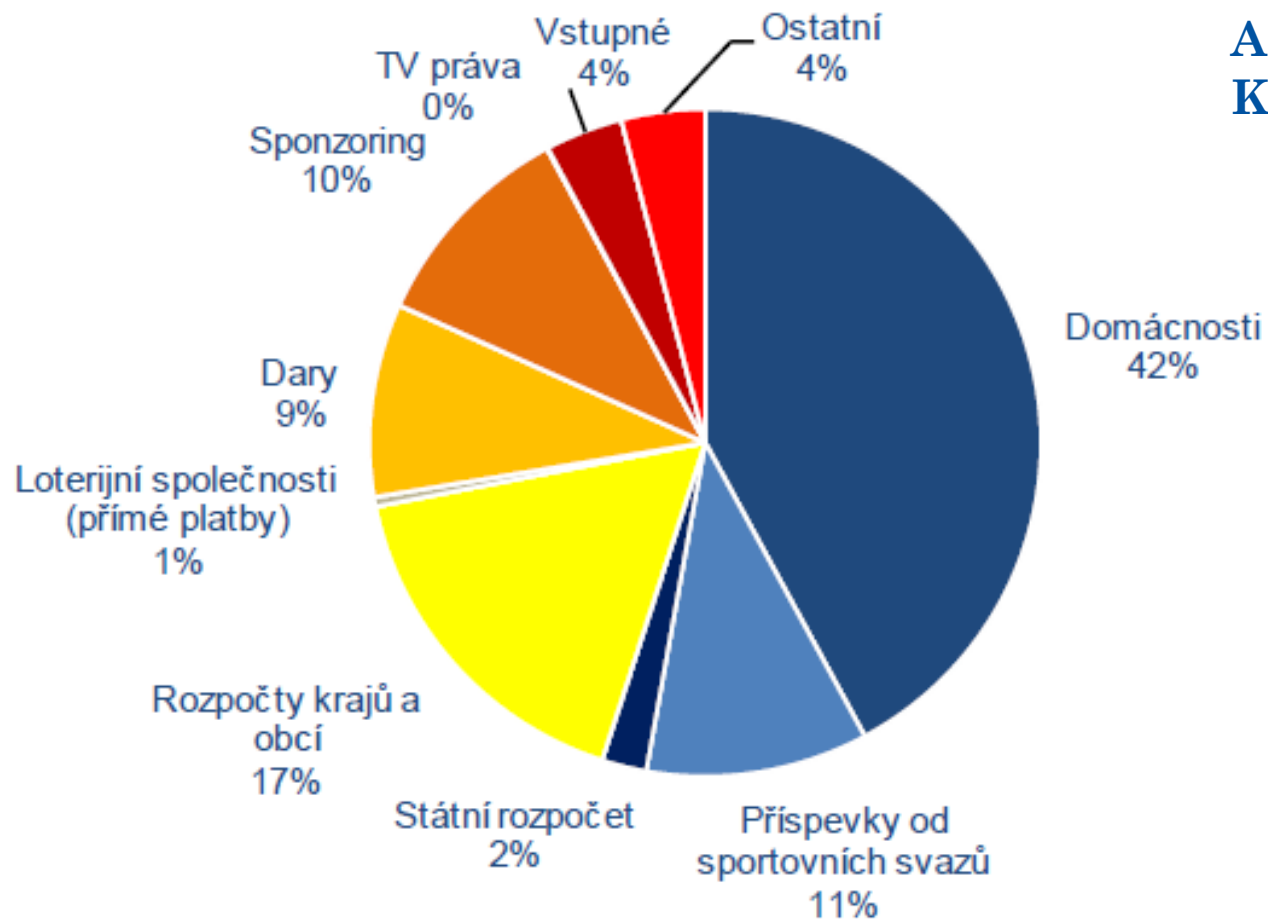
1. Sportu se věnuje na vrcholové i rekreační úrovni organizovaně více než 2,5 mil. občanů.
2. Jedna koruna investovaná do sportu ušetří čtyři koruny ve zdravotnictví (studie ekonomického fóra v Davosu, 2009).
3. Jako ekonomické odvětví přináší sport do rozpočtu více prostředků, než dotacemi získává (přebytek až 3,7 mld. Kč).
4. Český sport byl dřív financován z příspěvků státního rozpočtu a z výtěžků Sazka, a. s. Tyto příspěvky se v posledních letech snižují, příjem od Sazky ustal.
5. Výdaje na podporu sportu v porovnání s vývojem státního rozpočtu trvale klesají; sportovní činnost v ČR je podfinancovaná z veřejných rozpočtů o cca 2 mld. Kč.
6. Výdaje na podporu sportu v porovnání se zeměmi Evropské unie nás řadí na 25. místo.
7. NSA – příslib až 12 mld do sportu – aktuálně budeme rádi když 7 mld

Ekonomické aspekty sportu

- Spotřeba finančních prostředků v roce 2011 (v mil. Kč) (KPMG)



Struktura finančních zdrojů sportovních klubů



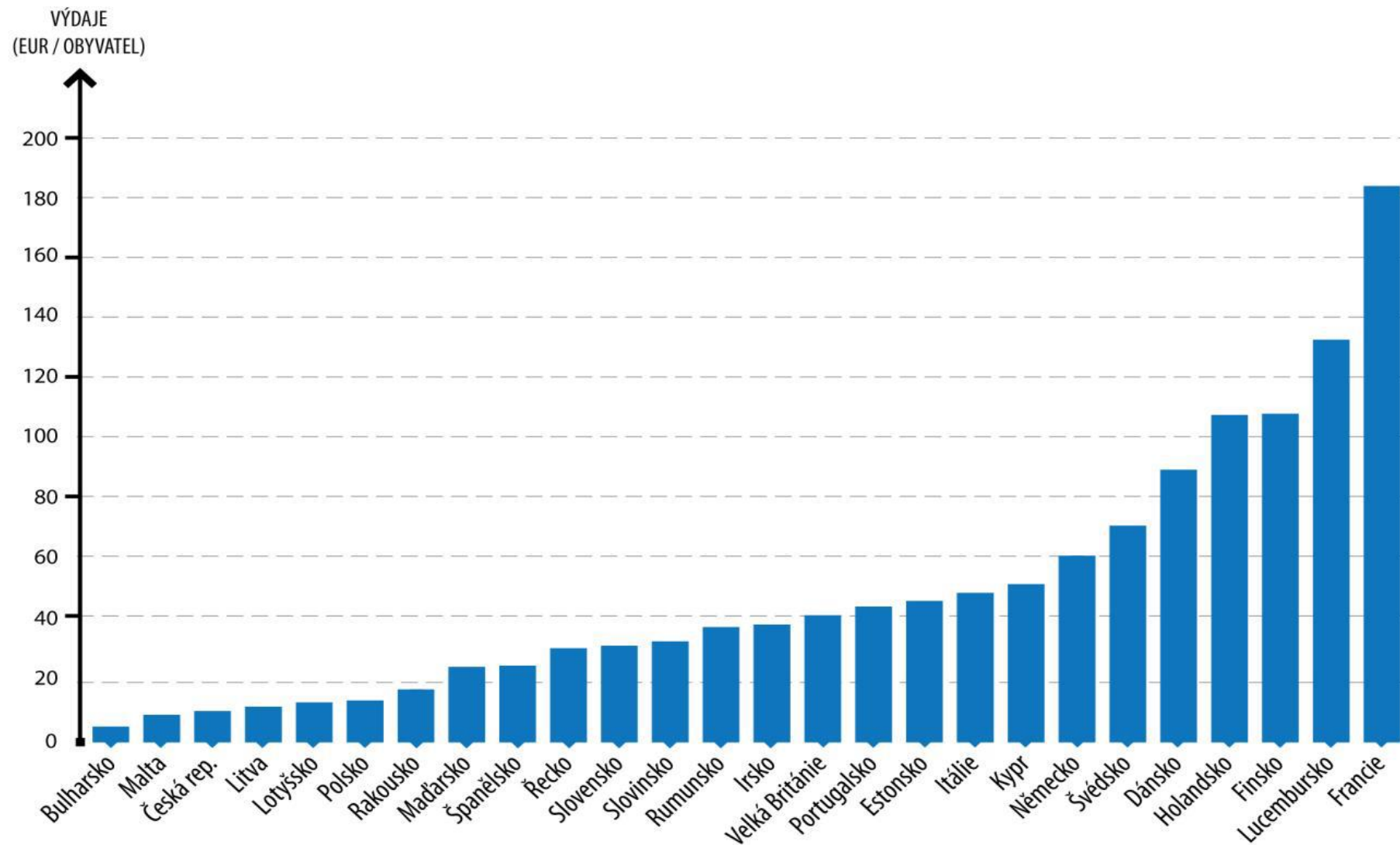
ANALYTICKO-KONCEPČNÍ STUDIE KPMG (2012)

VÝSTUPY:

- ❑ špatné finanční zázemí pro sport v ČR (v porovnání s většinou zemí EU 27)
- ❑ trend klesajícího objemu finančních prostředků plynoucí do sportu
- ❑ loterijní společnosti v ČR jsou vlastněny soukromým sektorem – limitované možnosti získání zdrojů pro sport (v mnoha zemích EU patří loterie mezi klíčové zdroje příjmů)

Financování sportu v ČR

- Země EU – Porovnání veřejných výdajů na sport na jednoho obyvatele

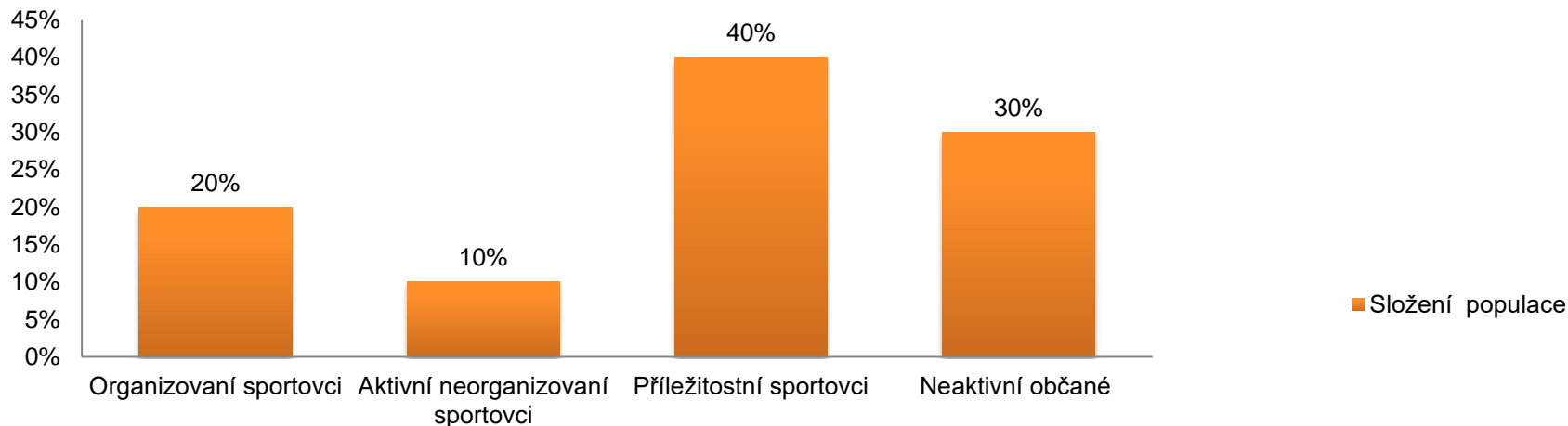


Strategie financování sportu

- Větší a cílenější podpora státu
 - Státní rozpočet – samostatná kapitola
- Využití financování z regionálních a obecních zdrojů
 - Kontrola toku financí určených na sport
- CSR – (Corporate Social Responsibility) – Společenská odpovědnost firem
 - Posílení zapojení soukromého sektoru do podpory sportu v ČR

Analýza současného stavu

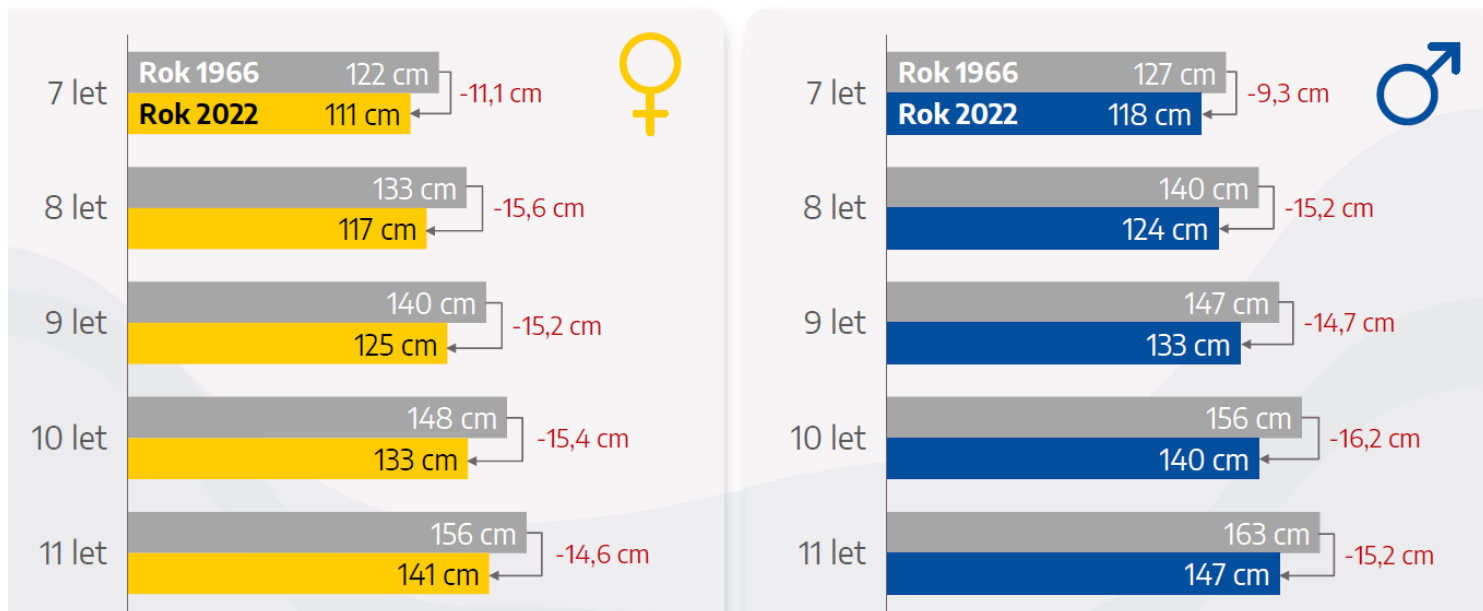
- Současný životní styl = pokles počtu realizovaných pohybových aktivit (v posledních deseti letech pokles o 30%).
- Důsledek = snížení pohybových aktivit □ snížení tělesné zdatnosti □ zhoršení zdravotního stavu □ nárůst nadváhy a obezity (v ČR je cca 70% osob s nadváhou, z nichž je více než 30% obézních).
- Stav se dále zhoršuje....
- !! Více než 50% dětí tráví v pracovní dny 2h a více denně u TV, 70% a více než 2h denně u počítače!!



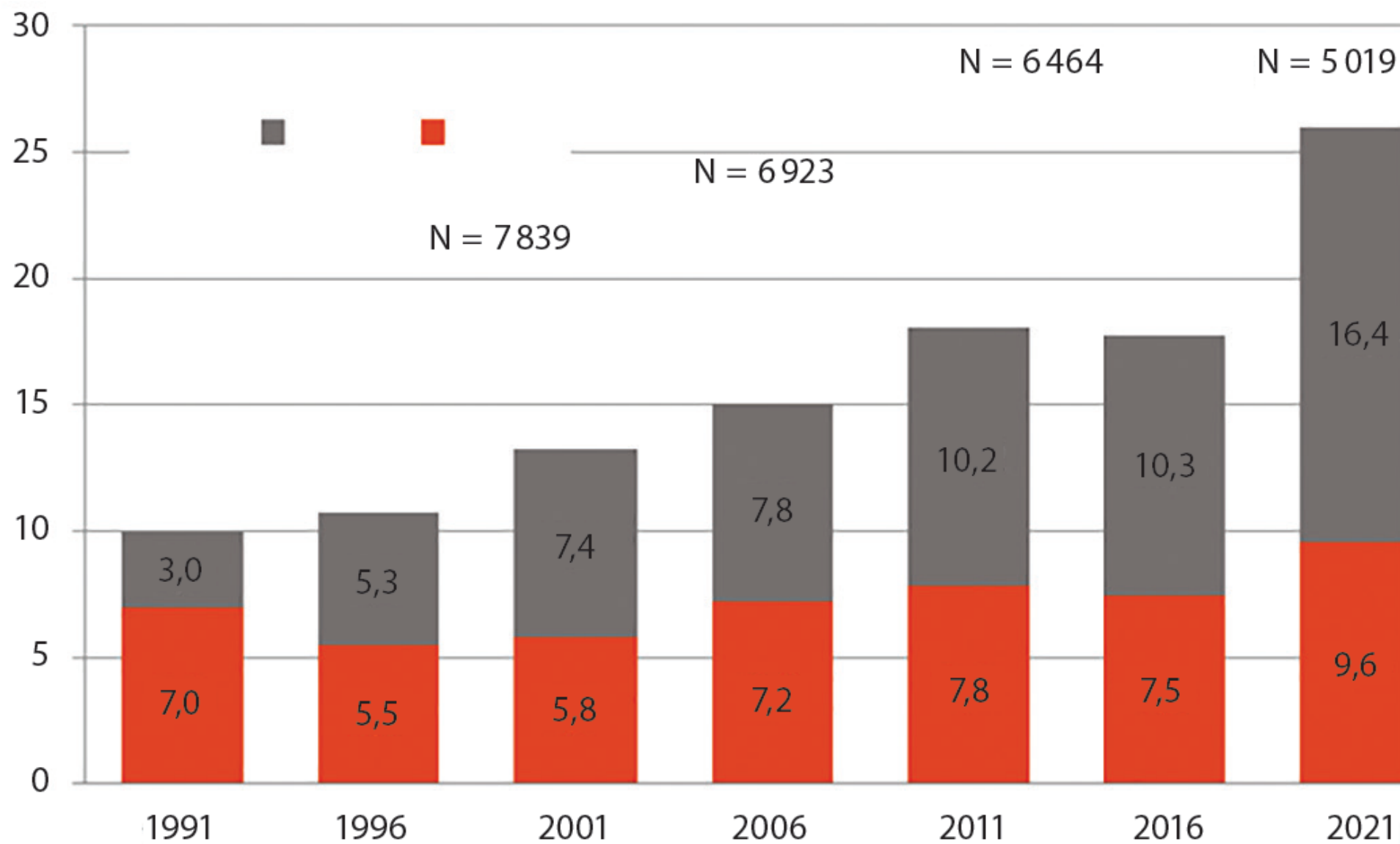
Analýza současného stavu

- Aktuální studie: strmý nárůst počtu dětí s obezitou v posledních dvou letech, kdy došlo s ohledem na epidemickou situaci k závažným změnám převážně v pohybových aktivitách
- Tato změna s pokračující nevhodnou formou stravování se výrazně podílela na strmém nárůstu nadváhy a obezity ve všech sledovaných skupinách
- Pohybová zdatnost dětí se stále zhoršuje
- Nejhuř jsou na tom nejmenší školáci

Skok z místa



Graf 4. Procento dětí

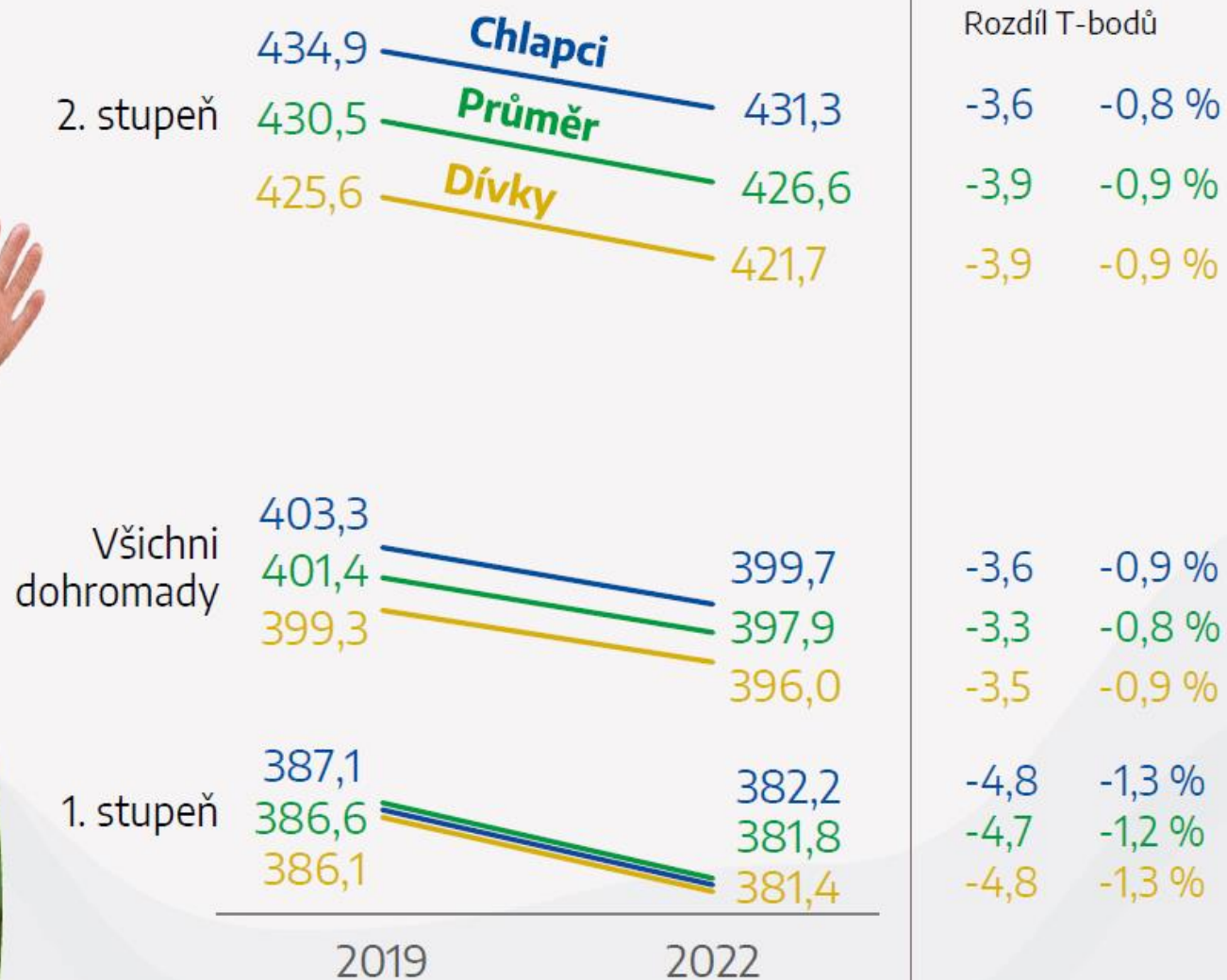


Analýza současného stavu



**Covid nejvíce
zhoršil pohyblivost
nejmladších dětí**

Index výkonnosti (T-body)



Resortní sportovní centra

V českém prostředí

Základní principy fungování

- Zákon č. 115/2001 Sb., o podpoře sportu, ve znění pozdějších předpisů
- Ministerstvo školství, mládeže a tělovýchovy (dále jen „**MŠMT**“), Ministerstvo obrany (dále jen „**MO**“) a Ministerstvo vnitra (dále jen „**MV**“) **vytvářejí komplexní podmínky** k přípravě sportovních reprezentantů České republiky od juniorské až po seniorskou kategorii.

Základní principy fungování

- K tomu zřizují resortní sportovní centra (dále jen “**RSC**“) jako odborná a servisní pracoviště, vytvářející:
 - sportovně-technické,
 - organizační,
 - ekonomické,
 - sociální,
 - personální,
 - zdravotní a
- vědecko-servisní podmínky pro dlouhodobou přípravu sportovců ke sportovní reprezentaci státu ve sportovních odvětvích stanovených těmito zásadami.

Základní principy fungování

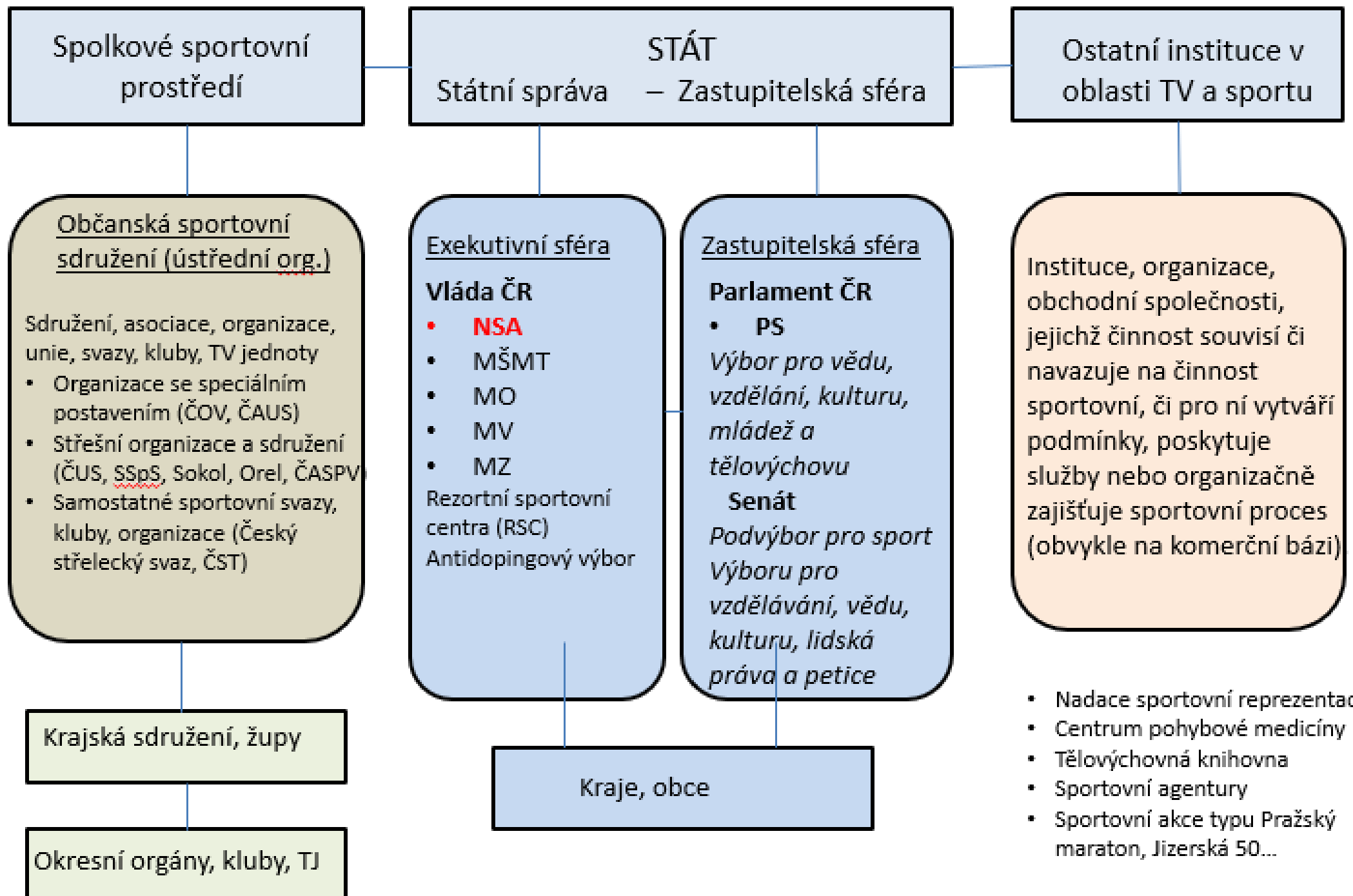
- 115/2001 Sb. Zákon o podpoře sportu
- NSA koordinuje činnost resortních sportovních center Ministerstva školství, mládeže a tělovýchovy, Ministerstva obrany a Ministerstva vnitra,
- Resortní sportovní centrum zabezpečuje vytváření potřebných předpokladů pro přípravu sportovních talentů a pro státní sportovní reprezentaci.
- Pravidla činnosti, financování a vzájemné spolupráce resortních sportovních center podle odstavce 1 písm. j) stanoví vláda. Návrh pravidel zpracovává Agentura v součinnosti s Ministerstvem školství, mládeže a tělovýchovy, Ministerstvem vnitra a Ministerstvem obrany a předkládá jej vládě ke schválení.

Základní principy fungování

- Zásady činnosti resortních sportovních center, schválených MŠMT pod č.j.: MŠMT-41235/2014 ze dne 9. prosince 2014.
- Interní předpisy
- Organizační řád, směrnice, mapy korupčních rizik
- Pracovněprávní vztahy pracovníků se řídí zákonem č. 262/2006 Sb., zákoníkem práce a prováděcími předpisy.
- Platové zařazení pracovníků se řídí příslušnými platovými předpisy.

Personální zabezpečení – vymezení některých pozic na příkladu VSC

- Instruktor sportu – sportovec, příslušným sportovním svazem jmenovaný reprezentant České republiky, nebo sportovec v individuálním nebo kolektivním sportovním odvětví, zařazený po dohodě s příslušným sportovním svazem do dlouhodobé přípravy ke sportovní reprezentaci státu ve sportovním odvětví zařazeném do programu olympijských her.
- Smluvní sportovec – sportovec, který je v pracovně právním vztahu na základě dohody o práci konané mimo pracovní poměr.
- Trenér – zaměstnanec zařazený na pozici podřízeného ve sportovní sekci, odpovědný za přímé vedení tréninkového procesu a koordinaci činností směřujících k dosažení nejvyšší sportovní výkonnosti sportovců.
- Servisní pracovník sportu – specialista zajišťující sportovní přípravu instruktorů sportu a smluvních sportovců v oblasti regenerační, materiální, technické, administrativně organizační apod.
- Stipendista v programu UNIS – sportovec zařazený do VICTORIA VSC na základě splnění podmínek prostřednictvím vysoké školy s cílem reprezentovat Českou republiku zejména na vysokoškolských soutěžích.





OLYMP

CENTRUM SPORTU
MINISTERSTVA VNITRA

OLYMP centrum sportu ministerstva vnitra

OLYMP Centrum sportu Ministerstva vnitra je podlé své koordinaci největšího sportovního organizace veřejného sektoru v České republice a poskytuje širokou škálu sportovních aktivit a služeb. V případě potřeby spolupracuje a koordinuje sportovní činnost zaměstnanců Ministerstva vnitra.



VICTORIA

Vysokoškolské sportovní centrum MŠMT

VICTORIA vysokoškolské sportovní centrum MŠMT

Vysokoškolské sportovní centrum Ministerstva školství, mládeže a tělovýchovy je organizací poskytující služby pro české sportovní týmy a je hlavním centrem sportovní přípravy reprezentace ČR a mladých talentů k úspěšnému sportovnímu, rekreačnímu a rekreačně-tělesnému životu. V oblasti koordinace a organizace sportovních akcí pro studenty MŠMT pro oblast sportu a tělovýchovy.



DUKLA armádní sportovní centrum

Od roku 1992, kdy vznikla samostatná armáda České republiky, se změnila i organizace sportovního života v profesní armádě. Armádní sportovní centrum Dukla je hlavním centrem sportovní přípravy reprezentace ČR a mladých talentů k úspěšnému sportovnímu, rekreačnímu a rekreačně-tělesnému životu. V oblasti koordinace a organizace sportovních akcí pro studenty MŠMT pro oblast sportu a tělovýchovy.

Resortní sportovní centra ČR

Sporty na RSC

Odvětví/RSC	VICTORIA VSC	ASC MO	OLYMP MV
Atletika	✓	✓	✓
Basketbal	✓		
Biatlon			✓
Úpolové sporty			✓
Cyklistika		✓	✓
Házená	✓	✓	
Judo	✓		✓
Kanoistika – rychlostní	✓	✓	
Kanoistika – vodní slalom	✓	✓	
Krasobruslení	✓		
Lyžování		✓	✓
Moderní pětiboj		✓	
Parašutismus		✓	

Sporty na RSC

Odvětví/RSC	VICTORIA VSC	ASC MO	OLYMP MV
Plavání	✓		✓
Střelectví – broková střelba		✓	✓
Střelectví – kulová střelba		✓	✓
Šerm	✓		
Tenis	✓		✓
Veslování		✓	✓
Volejbal	✓	✓	✓
Vzpírání			✓
Zápas			✓
Zdravotně postižení sportovci	✓		
Ostatní / Různé sporty	✓	✓	✓
Akademický výběr / Různé sporty	✓		

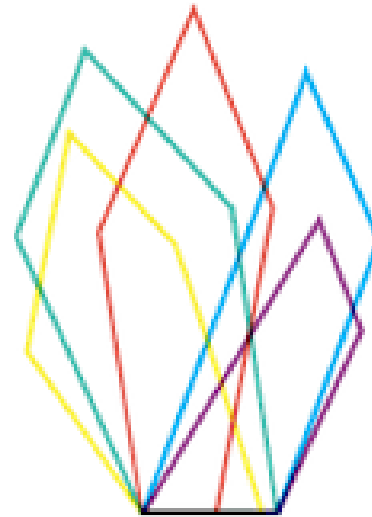
ASC Dukla

- <http://duklasport.cz/>
- Ředitel: Pavel Benc
- Od roku 1993, kdy vznikla samostatná Armáda ČR, se změnilo z vojenského sportovního útvaru v profesionální evropský resortní klub, jehož nejlepší sportovci – medailisté jsou vojáky z povolání
- Vrcholový sport v Dukle je zaměřen na zabezpečení státní a resortní sportovní reprezentace ČR



Olymp Centrum sportu MV

- <https://www.olympcsmv.cz/>
- Ředitel: Michal Volf
- OLYMP CSMV se podílí na koordinaci resortního sportu, organizaci celostátních policejních mistrovství i mezinárodních soutěží konaných v ČR a vytváří podmínky pro sportovní aktivity policistů, rozvíjející jejich fyzickou zdatnost potřebnou k výkonu služby
- V případě potřeby umožňuje a zabezpečuje sportovní činnost zaměstnanců Ministerstva vnitra



OLYMP

CENTRUM SPORTU
MINISTERSTVA VNITRA

VICTORIA Vysokoškolské sportovní centrum

- www.victoriavsc.cz
- Ředitel: Lenka Kovářová
- VICTORIA VSC MŠMT je organizační složkou státu, působí na území ČR a jeho sídlem je Praha
- Je nejen centrem sportovní přípravy reprezentantů ČR s moderním přístupem k tréninku, sportovcům, trenérům i realizačním týmům, ale i odborně servisním pracovištěm MŠMT pro oblast sportu a tělovýchovy



Prostor pro diskuzi
